

# **Programma di formazione di base per soccorritori volontari d'ambulanza (FoSV)**

***Quadro teorico di riferimento per la formazione SVB***

## Sommario:

1.	<b>Processo lavorativo 1: organizzazione, gestione, collaborazione nella raccolta dati e documentazione durante gli interventi</b> .....	5
1.1.	Documentazione .....	5
1.2.	Assegnazione degli interventi e delle responsabilità.....	6
2.	<b>Processo lavorativo 2: valutazione della situazione e applicazione di misure organizzative e operative</b> .....	7
2.1.	Valutazione della situazione e applicazione misure.....	7
2.2.	Visione d'insieme della situazione (scene assessment) .....	8
2.3.	Cooperazione e comunicazione .....	8
3.	<b>Processo lavorativo 3: misure di salvataggio e assistenza pre - clinica</b> .....	9
3.1.	Messa in atto delle misure per salvare la vita e monitoraggio del paziente.....	9
3.2.	Soccorso pre - ospedaliero: tecniche di salvataggio, immobilizzazione e trasporto .....	10
3.3.	Presenza di contatto e comunicazione.....	11
4.	<b>Processo lavorativo 4: messa a disposizione dell'infrastruttura, della tecnologia e della logistica</b> .....	12
4.1.	Gestione del materiale .....	12
5.	<b>Processo lavorativo 5: Benessere personale, etica, legislazione, qualità, formazione continua</b> .....	13
5.1.	Prevenzione .....	13
5.2.	Principi etici e legali.....	14
5.3.	Partecipazione alla garanzia della qualità, allo sviluppo professionale e a progetti di ricerca .....	14
5.4.	Aggiornamento e perfezionamento .....	15

## Premessa

Il seguente documento è stato rielaborato sulla base dei processi di lavoro indirizzati ai Soccorritori Ausiliari (SA). I processi di lavoro contenuti nel programma quadro dei SA, ma non d'interesse nella formazione dei SVB, sono stati rimossi.

La declinazione degli obiettivi formativi sono adeguati al livello tassonomico desiderato (B.B. Blum per il campo cognitivo; D. Krathwohl per il campo affettivo, A.J. Arrow per il campo psicomotorio).

Il programma proposto costituisce la base per il percorso formativo del SVB, ed è vincolante per rapporto al raggiungimento degli obiettivi definiti nei diversi processi di lavoro.

## Campo di lavoro e contesto

Il seguente programma si situa unicamente nella formazione di base del gruppo bersaglio, Soccorritori Volontari Brevettati (SVB).

## Processi di lavoro

I processi di lavoro sono definiti per rapporto al ruolo identificato, alle responsabilità e alla composizione ideale del team d'intervento. Ulteriori ruoli, mansioni o deleghe, attribuite su specifica delega da parte dei responsabili del Servizio d'appartenenza, non sono oggetto di formazione nell'ambito del seguente programma di formazione.

I processi di lavoro individuati considerano i 6 processi d'intervento definiti dalla FCTSA.

## Le competenze da raggiungere

Attraverso questa formazione si desidera che il SVB acquisisca delle competenze di base, che considerino il ruolo nell'équipe d'intervento secondo le indicazioni IAS, l'inserimento nel contesto in cui opera e la collaborazione nelle attività di routine

Tra le numerose definizioni di competenza riscontrabili oggi nella letteratura, proponiamo la seguente:

“La nozione di competenza ha molteplici sensi. Definirei una competenza come una capacità d'agire efficacemente in una situazione definita, capacità che si appoggia sulle conoscenze ma non si riduce solamente ad esse”.<sup>1</sup>

<sup>1</sup> Perrenoud Philippe. *Construire des compétences des l'école*. Paris: ESF éditeur, 1998. Libera traduzione: settore formazione FCTSA

La competenza è costruita da diversi elementi che si riferiscono ai saperi, a risorse dichiarative, procedurali, relazionali che la persona mobilita per affrontare una specifica situazione. Queste azioni sono finalizzate alla risoluzione di un problema.

La costruzione delle competenze è inseparabile dalla costruzione di schemi di mobilitazione delle conoscenze, che si affinano attraverso l'esperienza e la pratica riflessiva, andando ad arricchire e consolidare le competenze acquisite in precedenza.

Il valore più grande, finalizzato alla costruzione ed all'utilizzo delle competenze, concerne la capacità di riflessione, di concettualizzazione e di astrazione che permettono di agire in nuove situazioni.

La riflessione riguardante questi aspetti, deve portare alla declinazione delle strategie didattiche da implementare nel percorso formativo.

## Didattica

La didattica utilizzata nella formazione deve essere coerente con la Concezione pedagogica FCTSA, alla quale aderiscono i Servizi Ambulanza con i rispettivi settori formazione. In particolare, nel rispetto dei concetti legati alla formazione dell'adulto e al profilo desiderato deve essere dato spazio a:

- Accompagnamento personalizzato e definizione di un contratto pedagogico attraverso tutoraggio, strumenti per definizione del percorso individuale, strumenti di verifica per il raggiungimento degli obiettivi (autovalutazione, formativi e sommativi).
- Attività di riflessione e analisi, accompagnate da trasposizione in contesto concreto ( Problem Base Learnig, discussione dei casi vissuti, atelier con situazioni simulate).
- Studio autogestito/ore studente (accessibilità percorsi strutturati con bibliografia, riferimenti, modularità e livelli tassonomici adeguati, nonché a schede riferite alle tecniche sanitarie).

## La valutazione degli apprendimenti

La valutazione del raggiungimento degli obiettivi deve permettere la valutazione delle competenze di base, rispettose per rapporto al ruolo e alle responsabilità attribuite. I SVB devono poter dimostrare la trasposizione e la mobilitazione delle proprie conoscenze in situazioni differenti (in autonomia o in equipe in funzione della complessità e responsabilità).

Dal punto di vista didattico, risulta essere importante definire le situazioni che permettono di mettere in luce o di osservare l'utilizzo di competenze di vario tipo. Nel corso dell'osservazione di una prestazione spesso risulta impossibile scindere le diverse competenze implicate nella risoluzione del problema. Di conseguenza, potrebbe essere opportuno valutare, attraverso una visione d'insieme, le competenze definite "soggiacenti" all'atto stesso ed alla pratica, per la risoluzione del problema.

## Processi lavorativi

### L'applicazione delle competenze del SVB sono da considerare sotto supervisione del Soccorritore professionista Diplomato

#### 1. Processo lavorativo 1: organizzazione, gestione, collaborazione nella raccolta dati e documentazione durante gli interventi

La gestione dell'evento è sotto la responsabilità del professionista. Nell'ambito degli eventi il SVB é in grado di collaborare con il professionista nella raccolta della documentazione, si situa nel contesto dell'èquipe prendendo atto delle proprie responsabilità.

##### 1.1. Documentazione.

Competenza	Obiettivi SVB	Elementi di teoria	Elementi di pratica	Tempi	Ore in presenza	Ore studente	Ore pratica	Verifiche	Didattica
Registra in modo comprensibile e attendibile tutti i dati rilevati. Collabora con il professionista nella raccolta dei dati relativi agli aspetti amministrativi e legali dell'intervento.	Partecipa alla raccolta dei dati rilevanti di un intervento.	Concetto di delega, segreto professionale.	Soluzione di casi sul segreto professionale.						
	Conosce quali sono le informazioni importanti per la documentazione e la consegna del paziente.	Ruolo e responsabilità del SVB e delle figure professionali.		1	1	1			
	Partecipa alla raccolta delle informazioni e riferisce i dati in modo chiaro.							Formativa in itinere. Test formativi sui concetti base.	Letture testi scelti. Lavori di gruppo su situazioni d'intervento.

1.2. Assegnazione degli interventi e delle responsabilità.

Competenza	Obiettivi SVB	Elementi di teoria	Elementi di pratica	Tempi	Ore in presenza	Ore studente	Ore pratica	Verifiche	Didattica
				5	4	4	1	Verifica pratica formativa sulla base degli obiettivi riportati nella scheda tecnica radio. ( 15 min.)	Lezione frontale (regionale): Lezione pratica : conoscenza e manipolazione materiale di comunicazione.
Utilizzando gli opportuni protocolli operativi, si informa sulla missione ricevuta. Si attiene alle procedure e alle direttive fornite.	<p><b>Si informa</b> sul tipo, sull'entità e sul luogo dell'incarico, nonché sui suoi potenziali pericoli.</p> <p><b>Sotto supervisione assume</b> le attività delegate.</p> <p><b>Si attiene</b> alle procedure e direttive fornite.</p>	<p>Figure, ruoli e compiti del servizio sanitario e dei partner del soccorso.</p> <p>Principi di comunicazione radio e di telefonia.</p> <p>Conoscenza delle fasi d'intervento (direttive FCTSA).</p> <p>Concetto di codice d'intervento, concetto di gravità, concetto di mobilitazione.</p> <p>Organizzazione e risorse 144.</p>	<p>Particolarità del territorio e relazione alle risorse.</p> <p>Fasi intervento e analisi situazione.</p> <p>Utilizzo di base apparecchi di comunicazione (radio e telefonia).</p>	5	4	4	1	Verifica pratica formativa sulla base degli obiettivi riportati nella scheda tecnica radio. ( 15 min.)	Lezione frontale (regionale): Lezione pratica : conoscenza e manipolazione materiale di comunicazione.

## 2. Processo lavorativo 2: valutazione della situazione e applicazione di misure organizzative e operative

Il SVB provvede alla tutela di se stesso nell'ambito dello svolgimento delle attività. Collabora con il team nella valutazione del quadro generale della situazione finalizzandolo alla tutela delle altre persone coinvolte e nel proprio ambito di lavoro. Implementa le misure atte al contenimento dei rischi di contrarre ferite e malattie infettive.

### 2.1. Valutazione della situazione e applicazione misure.

Competenza	Obiettivi SVB	Elementi di teoria	Elementi di pratica	Tempi	Ore in presenza	Ore studente	Ore pratica	Verifiche	Didattica
<b>Attraverso l'osservazione del contesto, la riflessione e la condivisione del problema con in team limita al massimo il rischio di contrarre ferite, malattie infettive, contaminazioni e impatti a se stesso e alle persone coinvolte. Indossa gli indumenti protettivi e utilizza le attrezzature di sicurezza per evitare infortuni.</b>	<b>Riconosce</b> i rischi e i pericoli ( es. ferite, malattie infettive e contaminazioni) per se stesso e per tutte le persone coinvolte.  <b>Impiega</b> le tecniche preventive e gli strumenti ausiliari in modo adeguato a effetto immediato, a medio e a lungo termine. Impiega opportune misure atte a promuovere la salute sul momento come pure a lungo termine.	Prevenzioni infortuni.  Disposizioni del servizio e direttive interne per la protezione personale.  Principi legati ai piani di igiene e di disinfezione.  Debriefing tecnico e psicologico (informazione).	Atelier pratici con impiego di materiale di protezione personale e per il paziente.  Mezzi e strumenti per la disinfezione e trattamento del materiale.	<b>8</b>	<b>4</b>	<b>4</b>	<b>4</b>	Autovalutazione formativa in itinere sulle procedure di igiene e di messa in sicurezza.	Apporti teorici e simulazioni pratiche.

## 2.2. Visione d'insieme della situazione (scene assessment)

Competenza	Obiettivi SVB	Elementi di teoria	Elementi di pratica	Tempi	Ore in presenza	Ore studente	Ore pratica	Verifiche	Didattica
				6	2	2	4	Formativa inerente al 1° e 2° sguardo, svolta in ambito pratico (atelier).	Lezione teorica elementi base con supporti audio visivi Atelier tematici.
<b>Riconosce i rischi e i pericoli immediati e incombenti nell'ambito degli interventi, attenendosi ai principi di sicurezza e alle istruzioni ricevute dal professionista.</b>	<p><b>Si informa</b> sulla situazione, sui pericoli immediati e incombenti.</p> <p><b>Verifica e integra</b> le impressioni acquisite (rappresentazione mentale) alla situazione d'intervento.</p> <p><b>Condivide</b> le informazioni inerenti alla situazione.</p> <p><b>Esegue</b>, in sicurezza, quanto deciso dal professionista, fornendo il proprio riscontro nell'operato.</p>	<p>AMD 1° e 2° sguardo.</p> <p>Elementi base di cinematica e meccanismi del trauma.</p>	<p>Esercizi di simulazione primo e secondo sguardo e collaborazione nel team.</p> <p>Esercizi di valutazione della scena secondo i principi: AMLS, PHTLS, ACLS.</p>						

## 2.3. Cooperazione e comunicazione.

Competenza	Obiettivi SVB	Elementi di teoria	Elementi di pratica	Tempi	Ore in presenza	Ore studente	Ore pratica	Verifiche	Didattica
				2	1	1	1	Formativa in itinere.	Interattiva. Lavori di gruppo. Registrazione, visione e discussioni di simulazioni /giochi di ruolo
<b>Coopera con le persone coinvolte, secondo i principi dell'organizzazione e della comunicazione. Lavora in modo mirato con il proprio team, con altri servizi e con il personale specializzato autorizzato.</b>	<p>In base alla valutazione della situazione, <b>riconosce</b> l'esigenza di cooperare ed <b>esegue</b> le decisioni concordate con il team.</p> <p>Se ritiene necessario, <b>propone</b> modifiche e <b>apporta</b> quelle concordate.</p>	<p>Comunicazione e concetto di team.</p>	<p>Atelier pratici di simulazione inerenti alla collaborazione, ruoli e modalità di comunicazione con il team.</p>						



### 3. Processo lavorativo 3: misure di salvataggio e assistenza pre - clinica

Il SVB partecipa alla presa a carico del paziente, collaborando con il team all'assistenza in caso di situazioni semplici e critiche, nel rispetto delle indicazioni e ordini impartiti dal professionista.

#### 3.1. Messa in atto delle misure per salvare la vita e monitoraggio del paziente.

Competenza	Obiettivi SVB	Elementi di teoria <sup>2</sup>	Elementi di pratica	Tempi	Ore in presenza	Ore Studente	Ore Pratica	Verifiche	Didattica
<p><b>Assicura le funzioni vitali di base BLS (Basic Life Support) in tutte le situazioni.</b></p> <p><b>Assiste il professionista in caso di ampliamento delle misure immediate salva vita (ALS), collaborando nel monitoraggio del paziente riferendo i dati raccolti.</b></p>	<p><b>Riconosce</b> immediatamente quali funzioni vitali del paziente sono compromesse e applica le misure immediate salva vita in collaborazione con il professionista.</p> <p><b>Verifica</b> l'effetto delle misure adottate e continua ad applicarle fino a nuove indicazioni del professionista.</p>	<p>Principi fisiologici e fisiopatologici di base dei 5 apparati:</p> <ul style="list-style-type: none"> <li>- Parametri normalità.</li> <li>- Riconoscimento del cambiamento (causa – effetto).</li> <li>- Risposta mirata alle condizioni del paziente.</li> </ul> <p>BLS-DAE</p> <p>Assistenza al professionista nel trattamento del paziente.</p> <p>Basi di farmacologia (analgesia, induzione, rianimazione) e vie di somministrazione.</p>	<p>-BLS-DAE. ( certificato)</p> <p>- Ossigeno terapia, ventilazione con pallone di rianimazione e liberazione delle vie aeree.</p> <p>- preparazione medicinali e infusioni.</p> <p>-organizzazione del posto di lavoro, ruoli e lavoro in team.</p>	<b>20</b>	<b>8</b>	<b>38</b>	<b>10</b>	<b>2</b>	Sintesi – lavori di gruppo – PBL - schede tecniche – simulazioni.

<sup>2</sup> Vedi allegato 1

### 3.2. Soccorso pre - ospedaliero: tecniche di salvataggio, immobilizzazione e trasporto.

Competenza	Obiettivi SVB	Elementi di teoria <sup>3</sup>	Elementi di pratica	Tempi	Ore in presenza	Ore studente	Ore pratica	Verifiche	Didattica
<p><b>Nell'ambito delle proprie competenze, applica le tecniche di salvataggio adeguate alla situazione, utilizzando la tecnologia, il materiale e i mezzi di trasporto opportuni.</b></p> <p><b>Collabora e assiste il professionista nell'assistenza pre-clinica</b></p> <p><b>Collabora al trasporto sicuro ed efficiente della paziente.</b></p>	<p>In base all'analisi della situazione, <b>si informa</b> sulle:</p> <ul style="list-style-type: none"> <li>- misure di assistenza necessarie e collabora con il team.</li> <li>- sulle possibili tecniche e modalità applicabili al salvataggio e trasporto.</li> </ul> <p>Inoltre:</p> <p><b>Anticipa</b> le misure necessarie nell'ambito delle proprie competenze.</p> <p><b>Attua</b> le corrispettive misure richieste dal professionista.</p> <p><b>Collabora</b> nella messa in atto di opportune tecniche di salvataggio.</p> <p><b>Esegue</b> la preparazione del materiale mettendo in atto le tecniche e/o i procedimenti concordati con il professionista.</p>	<p>Concetto di analisi della situazione ed integrazione delle informazioni:</p> <ul style="list-style-type: none"> <li>- bisogni e priorità</li> <li>- possibilità – risorse d'intervento/cura/ verifica efficacia.</li> </ul> <p>Concetti e tecniche (con riferimento alle linee guida utilizzate):</p> <ul style="list-style-type: none"> <li>• traumatologia</li> <li>• internistica</li> <li>• adulto/bambino</li> <li>• trasporto evacuazione</li> <li>• sicurezza</li> </ul>	<p>Atelier di lavoro in equipe: integrazione degli elementi ambientali, sanitari e tecnici.</p> <p>Schede tecniche del materiale in dotazione.</p> <p>Analisi in team degli interventi svolti e riflessioni accompagnate (tutor, riferito agli interventi).</p> <p>Esercizi di evacuazioni semplici e complessi In forma autonoma o in collaborazione dei partner.</p> <p>ALS: - Tecniche e materiale di monitoraggio e trattamento avanzato (specifico al servizio.)</p> <p>Assistenza all'intubazione.</p> <p>Traumatologia: tecniche e materiale, monitoraggio avanzato (specifico al servizio).</p> <p>Medicazioni e bendaggi.</p> <p>Elementi di pediatria.</p>	<b>40</b>	<b>2</b>	<b>34</b>	<b>38</b>	15 minuti per ogni scheda tecnica. Valutazione Sommativa.	lavori di gruppo - schede tecniche – simulazioni.

<sup>3</sup> Vedi allegato 1

### 3.3. Presa di contatto e comunicazione.

Competenza	Obiettivi SVB	Elementi di teoria	Elementi di pratica	Tempi	Ore in presenza	Ore studente	Ore pratica	Verifiche	Didattica
<p><b>Nell'ambito della propria attività, stabilisce la comunicazione con il team e il paziente.</b></p> <p><b>A tale scopo si serve della comunicazione verbale e non verbale.</b></p> <p><b>Prende in considerazione gli aspetti psicosociali, culturali e religiosi.</b></p>	<p><b>È sensibile</b> ai bisogni e all'importanza delle esigenze legate alla comunicazione.</p> <p><b>Comunica</b> con il paziente, le persone coinvolte e i terzi, instaurando un rapporto con tutti gli interlocutori.</p> <p><b>Autovalutazione</b> della qualità della comunicazione e dei rapporti.</p>	<p>Concetti di multiculturalità. L'uomo, la salute, la malattia e crisi.</p> <p>Principi di comunicazione e assistenza del malato. ( 8)</p> <p>Il paziente psichiatrico. (2)</p> <p>Io persona, io volontario.</p> <p>Il ruolo del team nella comunicazione e nella condivisione dell'esperienza di soccorso.</p>	<p>Definiti dal formatore (giochi di ruolo, lavori introspettivi).</p> <p>Valutazione in itinere.</p>	10	10	2	-	-	Simulazioni, presentazione casi pratici, presentazione specialistica.

#### 4. Processo lavorativo 4: messa a disposizione dell'infrastruttura, della tecnologia e della logistica

Il SVB collabora al funzionamento dell'infrastruttura, della tecnologia e della logistica e collabora allo sviluppo.  
Si tiene costantemente informato sulle innovazioni tecnologiche.

##### 4.1. Gestione del materiale.

Competenza	Obiettivi SVB	Elementi di teoria	Elementi di pratica	Tempi	Ore in presenza	Ore studente	Ore pratica	Verifiche	Didattica
<b>Collabora nella verifica e nella cura del materiale e dei veicoli d'emergenza</b>	<p>Dopo l'intervento, collabora alla <b>verifica</b> dei mezzi d'intervento e se necessario collabora nel pulire e/o sostituire il materiale.</p> <p><b>Partecipa</b> alla pulizia e alla manutenzione del materiale tecnico-sanitario.</p>	<p>Schede Tecniche Materiale.</p>	<p>Lavoro pratico, controllo del materiale sanitario mediante l'inventario.</p> <p>Lavoro pratico pulizia e disinfezione materiale sanitario e veicoli secondo il piano e le schede tecniche per ogni singolo materiale sanitario.</p>	-	-	<b>2</b>	-	-	<p>Questa competenza viene raggiunta in itinere mentre il candidato lavora in équipe con il soccorritore diplomato.</p>

## 5. Processo lavorativo 5: Benessere personale, etica, legislazione, qualità, formazione continua

Il SVB è in grado di riconoscere situazioni stressanti che possono influire sulla sua salute e sul suo modo di porsi con l'utenza o con il proprio team. Agisce in conformità dei principi etici e legali nel limite delle sue competenze, promuovendo un lavoro di qualità.

### 5.1. Prevenzione .

Competenza	Obiettivi SVB	Elementi di teoria	Elementi di pratica	Tempi	Ore in presenza	Ore studente	Ore pratica	Verifiche	Didattica
<p><b>È in grado di riconoscere stress fisici e psichici personali, per preservare la propria salute. Conosce i mezzi di supporto disponibili.</b></p>	<p><b>È consapevole</b> dei propri limiti di sopportazione fisica e psichica.</p> <p><b>Conosce</b> le possibilità di accesso e mobilitazione dell'ente per mantenere e/o ripristinare lo stato psico fisico.</p> <p><b>Utilizza</b> le risorse messe a disposizione.</p>	<p>Aspetti concettuali in relazione allo stress.</p> <p>Impatto dell'ansia sulla personalità e sul comportamento.</p> <p>Gli ostacoli dell'ansia defusing e de briefing.</p>	<p>Strategie di auto protezione di difesa dallo stress.</p> <p>Esercizi di defusing e debriefing.</p> <p>Strategie di coping.</p> <p>Organizzazione e risorse nel proprio servizio.</p>	<b>6</b>	<b>6</b>	<b>2</b>	-	-	Giochi di ruolo, presentazione direttive e organizzazione interne.

### 5.2. Principi etici e legali.

Competenza	Obiettivi SVB	Elementi di teoria	Elementi di pratica	Tempi	Ore in presenza	Ore studente	Ore pratica	Verifiche	Didattica
<p><b>A seconda delle circostanze agisce il più conformemente possibile ai principi etici e legali coerentemente al proprio ruolo e limite di responsabilità.</b></p>	<p>Nell'ambito della situazione affrontata, <b>è consapevole</b> delle possibilità e dei limiti di un comportamento rispettoso dell'etica e delle leggi.</p> <p><b>Trae</b> le dovute deduzioni sul comportamento più opportuno da adottare e prende in considerazione la portata delle proprie azioni.</p> <p><b>Agisce</b> nel rispetto dei principi etici e legali.</p> <p><b>Valuta</b> le proprie azioni in base a principi etici e legali.</p>	<p>Introduzione all'etica. Confronto tra etica e legge.</p> <p>Confronta e approfondimento del concetto di "giusto" e "sbagliato" dal punto di vista etico, morale, culturale e legale.</p> <p>Riflessioni in situazioni conflittuali ed eticamente complesse nel contesto sanitario.</p>	<p>Studi di casi esaminando i fatti, identificando i principi etici interessati e scegliendo le azioni più opportune sulla base di questi principi.</p>	2	2	4	-	-	Presentazione diritti del paziente, stralci legge sanitaria cantonale, analisi di casi concreti.

### 5.3. Partecipazione alla garanzia della qualità, allo sviluppo professionale e a progetti di ricerca

Competenza	Obiettivi SVB	Elementi di teoria	Elementi di pratica	Tempi	Ore in presenza	Ore studente	Ore pratica	Verifiche	Didattica

**Si mantiene aggiornato sulle innovazioni del proprio campo d'attività, utili ai fini dello sviluppo. Nel limite del proprio ruolo, contribuisce al miglioramento dei servizi.**

**Conosce** i principi della qualità del proprio servizio.  
**Aderisce** all'assicurazione e alla promozione della qualità nel proprio servizio.

Concetti relativi alla qualità interna al servizio.

Esercizi con esempi pratici che possono compromettere la qualità di un evento.

- - 4 - -

Carta valori,  
Processi di  
qualità.

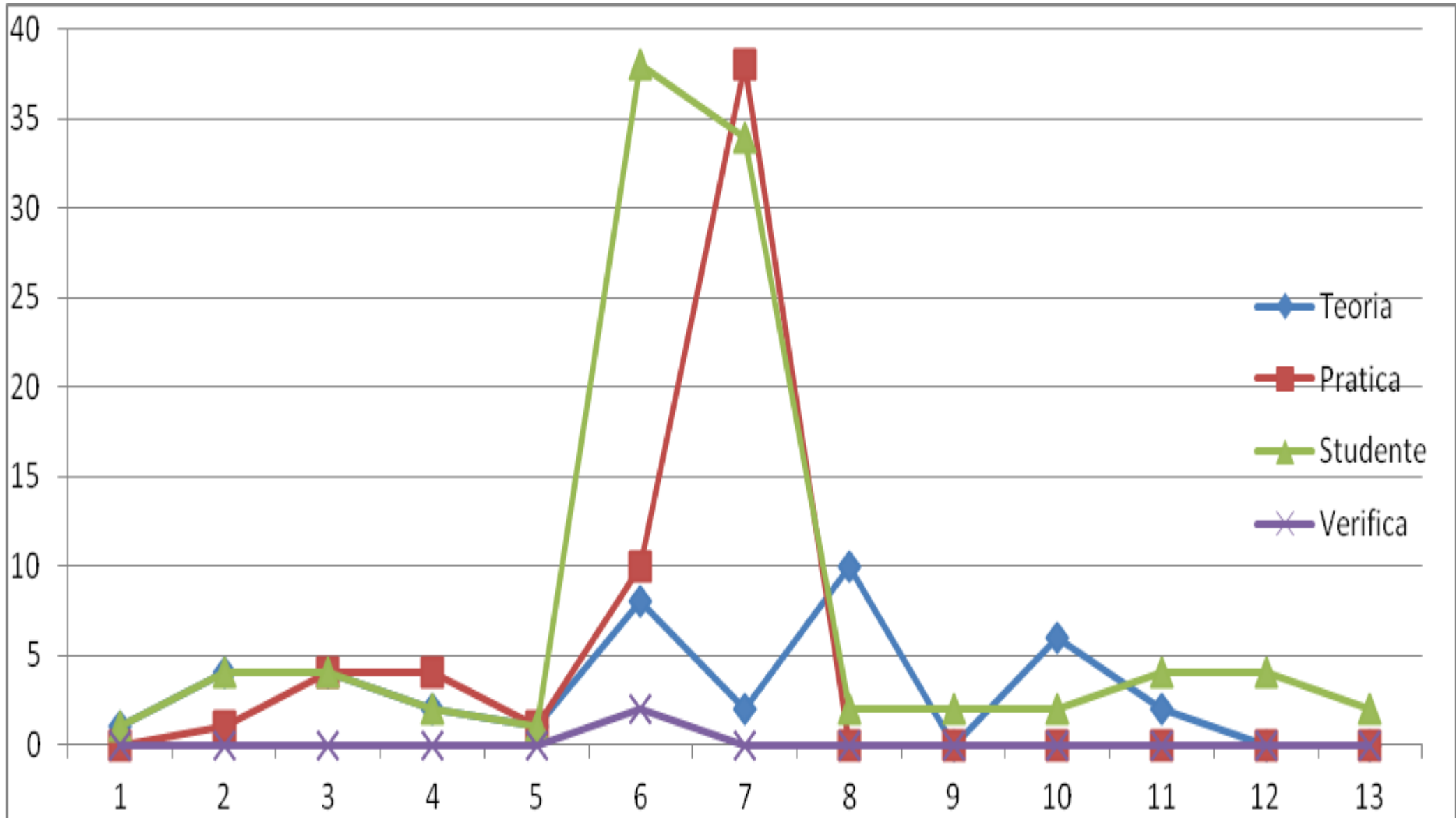
#### 5.4. Aggiornamento e perfezionamento

Competenza/processo di lavoro	Obiettivi SVB	Elementi di teoria	Elementi di pratica						Didattica
				Tempi	Ore in presenza	Ore studente	Ore pratica	Verifiche	
<b>Si impegna nella propria formazione permanente e rispetta il regolamento in vigore.</b>	Riflette sull'importanza della formazione continua, sull'autovalutazione. Conosce le procedure per il mantenimento del proprio certificato.	Regolamento FP FCTSA.  Sistemi/ strumenti di valutazione dei bisogni (specifici del servizio).		-	-	2	-	-	Formazione permanente FCTSA e interna.

**RIPARTIZIONE ORE RELATIVE ALLE COMPETENZE:**

	Competenza	Ore Teoria/presenza	Ore Pratica	Ore studente	Ore verifica	TOTALE EFFETTIVO	TOTALE
1	1.1 Documentazione	1	0	1	0	1	2
2	1.2 Assegnazione	4	1	4	0	5	9
3	2.1 Valutazione	4	4	4	0	8	12
4	2.2 Visione	2	4	2	0	6	8
5	2.3 Cooperazione	1	1	1	0	2	3
6	3.1 Misure	8	10	38	2	20	58
7	3.2 Tecniche	2	38	34	0	40	74
8	3.3 Presa di contatto	10	0	2	0	10	12
9	4.1 Gestione materiale	0	0	2	0	0	2
10	5.1 Prevenzione	6	0	2	0	6	8
11	5.2 Etica	2	0	4	0	2	6
12	5.3 Qualità	0	0	4	0	0	4
13	5.4 Perfezionamento	0	0	2	0	0	2
	<b>TOTALI</b>	40	58	100	2	100	200





**ALLEGATO 1:**
Contenuti dettagliati per la competenze 3.1 e 3.2:

APPARATO	ANATOMIA	FISIOLOGIA	FISIOPATOLOGIA	ORE TEORICHE	ORE PRATICA	ORE VERIFICA	ORE STUDENTE
<b>Respiratorio</b>	Percorso Aria	Parametri normalità	BPCO	Sintesi	Materiale ambulanza	Esame teorico complessivo, sommativo da parte della FCSTA.	<b>Ore: 16</b>
	Vie aeree superiori	Scambio dei gas Regolazione respirazione Tipo di respirazione Riflessi di protezione	Asma  Polmonite  Pneumotorace	Casi clinici Lavoro di gruppo  <b>Ore: 2</b>	Atelier pratici Discussioni casi Schede tecniche Ventilazione controllata e assistita Materiale gestione vie aeree Posizione paziente  <b>Ore : 4</b>		

APPARATO	ANATOMIA	FISIOLOGIA	FISIOPATOLOGIA	ORE TEORICHE	ORE PRATICA	ORE VERIFICA	ORE STUDENTE
<b>Circolatorio</b>	Cuore	Parametri normalità	Dolore toracico	Sintesi	Materiale ambulanza	Esame teorico complessivo, sommativo da parte della FCTSA.	<b>Ore: 16</b>
	Vasi Piccola e grande circolazione Sangue (macro)	Gittata cardiaca Pressione arteriosa Concetto di polso Attività meccanica Attività elettrica	Edema polmonare Shock Sindrome coronarica acuta Infarto miocardico Embolia polmonare Aneurisma	Casi clinici Lavoro di gruppo  <b>Ore: 2</b>	Atelier pratici Discussioni casi Schede tecniche Monitorizzazione Rilevamento parametri Preparazione via venosa e medicamenti Emostasi Preparazione intraossea Posizione paziente  <b>Ore : 12</b>		

APPARATO	ANATOMIA	FISIOLOGIA	FISIOPATOLOGIA	ORE TEORICHE	ORE PRATICA	ORE VERIFICA	ORE STUDENTE
<b>SNC</b>	Encefalo Sistema nervoso centrale Sistema nervoso periferico Sistema nervoso autonomo	Parametri normalità Mobilità/sensibilità GCS - AVPU	Stroke Epilessia Trauma cranico Sincope Lipotimia Coma non traumatico	Sintesi Casi clinici Lavoro di gruppo  <b>Ore: 2</b>	Materiale ambulanza Atelier pratici Discussioni casi Schede tecniche Collarino cervicale Barella pala Ked Materasso Sfilamento casco Spostamento Posizione paziente  <b>Ore : 12</b>	Esame teorico complessivo, sommativo da parte della FCTSA.  <b>Ore: 2 totali</b>	<b>Ore: 16</b>

APPARATO	ANATOMIA	FISIOLOGIA	FISIOPATOLOGIA	ORE TEORICHE	ORE PRATICA	ORE VERIFICA	ORE STUDENTE
<b>Parti molli Scheletrico</b>	Ossa Muscoli Tendini/legamenti Articolazioni Derma	Parametri normalità Deambulazione Termoregolazione	Lesioni della cute Fratture Distorsioni Lussazioni Ustioni Ipotermia Congelamenti Amputazioni Trauma spinale	Sintesi Casi clinici Lavoro di gruppo  <b>Ore: 2</b>	Materiale ambulanza Atelier pratici Discussioni casi Schede tecniche Medicazioni Bendaggi Fissazioni Set ustioni Spostamento Set amputazione Posizione paziente Cintura pelvica  <b>Ore : 8</b>	Esame teorico complessivo, sommativo da parte della FCTSA.  <b>Ore: 2 totali</b>	<b>Ore: 16</b>

	ORE TEORICHE	ORE PRATICA	ORE VERIFICA	ORE STUDENTE
<b>Traumatologia</b>	Sintesi Cinematica Ripresa argomenti  <b>Ore: 2</b>	Materiale ambulanza Atelier pratici Discussioni casi Tecniche PHTLS(*)  <b>Ore : 8</b>	Schede tecniche. Esame sommativo. (15 min. per scheda)	<b>Ore: 4</b>

(\*) auspicato un insegnante istruttore PHTLS

	ANATOMIA	FISIOLOGIA	FISIOPATOLOGIA	ORE TEORICHE	ORE PRATICA	ORE VERIFICA	ORE STUDENTE
<b>Pediatria</b>	Differenze adulto/bambino	Che cos'è un bambino? Non è un piccolo adulto!	Crisi convulsiva con uso dello Stesolit rettale		Medicamenti: aspirazione, diluizioni, preparazione Ossigeno terapia: materiale, medicinali Fissazioni traumi ( differenze con adulto) Tecniche di trasporto  <b>Ore : 4</b>		<b>Ore: 4</b>

Formazione nel primo anno dopo la formazione di base:

	<i>Obbligatoria</i>	<i>Raccomandata</i>	<i>Facoltativa</i>
<b>Post - formazione</b>	BLS-D Avanzato	144 Cartografia Comunicazione Pediatria Patners DIM	PHTLS